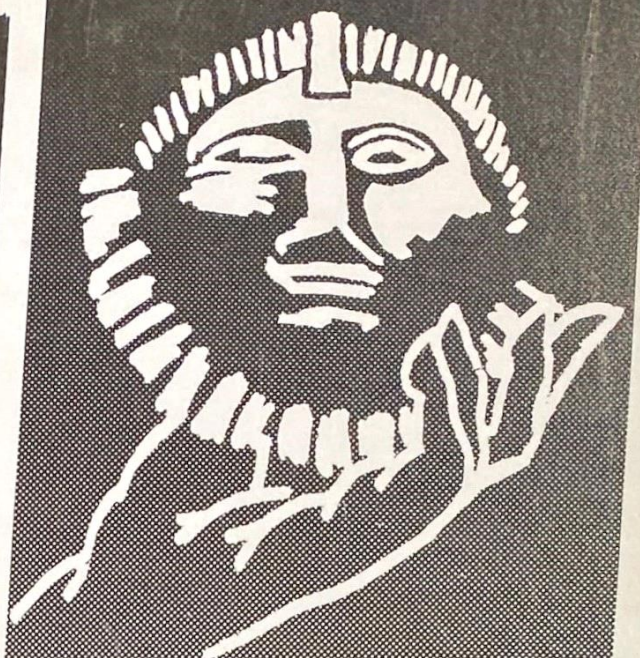


N 1
L'ECRIT
DE
CAVERNE

Janvier
février 93



actions
caverne



Bulletin d'information de l'association ACTIONS CAVERNE

Il était une fois...Une Caverne.

Située dans un petit village de Maine et Loire, à Denezé sous Doué, rien d'étonnant à cela puisqu'aux alentours, nombreux sont les "trous", qu'ils soient carrière d'extraction, d'exploitation pour le vin ou la culture du champignon, ou encore cave d'habitation. Mais la nôtre est bien particulière.

Il était une fois... une Caverne qui était sculptée.

En effet ses parois sont couvertes de personnages étranges dont on ignore encore la véritable origine. Pour certains, elle daterait du XVIème siècle à cause des vêtements portés par les personnages. Pour d'autres, elle serait plutôt du XVIIème car plusieurs dates y sont gravées (1648, 1633, mais aussi 1740...). Pour l'instant, aucune trace écrite de ses origines.

Il était une fois...Une Caverne Sculptée qui existait.

Pour combien de temps?

C'est à ce moment de notre histoire que les choses se gâtent. Mise à jour depuis 1976, ouverte au public depuis 1982, notre héroïne se meurt... Malgré les efforts conjugués de tous ceux qui voudraient la sauver (la commune de Denezé-sous-Doué, Annie Brethon qui la veille depuis 12 ans, les autorités...) ses forces s'épuisent, ses têtes tombent, ses parois se lissent de tout relief sculpté.

Si rien ne change, il faudra un jour écrire :

Il était une fois...Une Caverne Sculptée qui avait existé...

Mais ce n'est pas une fatalité, et en cet été 1992, nous nous sommes réunis en son coeur, et avec le nôtre, nous nous sommes associés dans un même élan et avec un même espoir avec tous ceux qui souhaitent sauvegarder ce témoignage du passé...D'une passion pour le passé..Ou ce qui est certain : ce superbe site en danger..

Dans ce but, **ACTIONS CAVERNE** vous invite à feuilleter ce petit fascicule par lequel nous souhaitons vous informer de l'évolution de cette histoire, des éléments techniques ou historiques découverts qui nous permettront de sauver ou de classer ce site et ainsi d'affirmer bientôt :

Il était une fois...Une Caverne Sculptée qui continuera d'exister..

Gaëlle CHARDON

DERNIERES NOUVELLES...

Contrairement aux personnages sculptés dans la Caverne, l'historique de l'association **ACTIONS CAVERNE** est très facile à faire...

A l'initiative de Gaëlle Chardon et Claire Bossé (venues assister Annie Brethon pour les visites pendant la période estivale 92) une réunion-débat s'est organisée fin juillet 92 rassemblant des sympathisants, des scientifiques, des représentants de la municipalité.

L'impression générale de ce débat très animé laisse apparaître à la fois une volonté unanime de voir aboutir rapidement les problèmes de sauvegarde, de classement, de mise en valeur du site et un manque de dialogue, de concertation entre les parties en présence jusqu'alors.

L'idée fait alors son chemin de créer une association regroupant toutes ces énergies...

ACTIONS CAVERNE voit donc le jour le 27 Août 1992 lors de son assemblée générale constitutive, se donnant pour finalité:

3



"La coordination et la mise en oeuvre de toutes réflexions et de toutes actions tendant à la sauvegarde et à la mise en valeur du site de la caverne sculptée de Denezé-sous-Doué (49) en collaboration avec les autorités compétentes."

Concrètement, plusieurs projets se mettent en place :

-Une commission "scientifique" chargée de coordonner les différentes solutions de sauvegarde de la pierre, monsieur LORENZ, (Directeur de recherche, Laboratoire de Géologie Structurale, Université P. et M. Curie, PARIS), acceptant d'en prendre la direction.

(Nous pouvons à ce jour annoncer avec plaisir que la D.R.A.C. souhaite placer sous son autorité la constitution et le suivi de cette commission!)

-Une commission "historique", chargée de compléter les recherches en cours, quelles qu'elles soient, afin de pouvoir confirmer ou infirmer les différentes hypothèses.

(Les travaux ont commencé : voir page 9)

-Une commission "presse", chargée de centraliser tout ce qui a pu se dire, se filmer ou s'écrire au sujet de la Caverne.

(La tâche est longue (mais passionnante...) pour en permettre un accès facile et agréable... Quelques perles ont déjà été extraites de la masse : voir page 11)

Au chapitre des nouvelles, plusieurs visites ou rencontres importantes ont eu lieu depuis l'été :

-Le 07 Septembre, la visite de monsieur RAUTUREAU du C.N.R.S. (laboratoire de cristallographie d'Orléans) accompagné de monsieur LEICHER. (résumé de son compte-rendu en page 5)

-Le 03 Octobre, la visite de monsieur LORENZ avec une équipe de géologue.

-Le 06 Octobre, la visite de monsieur JOURDAN de la D.R.A.C. (Direction Régionale des Affaires Culturelles Pays de Loire), visite prometteuse, suivie le 25 Novembre et le 02 Décembre de deux autres non moins prometteuses... Rien d'officiel encore mais les espoirs vont bon train...

PH. PLAU

PROPOSITION SCIENTIFIQUE...

Monsieur RAUTUREAU du C.N.R.S.

Université d'Orléans

après visite de la Caverne le 7 Septembre 92, donne son avis sur les problèmes rencontrés et propose plusieurs solutions.

PRINCIPAUX FACTEURS D'AGRESSION

INTRODUCTION

La caverne est un cas typique d'altération évolutive du Tuffeau.

La situation troglodyte des sculptures a été déstabilisée par l'ouverture au public.

1) circulation d'air entraînant l'évaporation de l'eau

2) éclairage permettant la coloration des matériaux par des espèces biologiques

3) pollution des eaux (apport de soufre)

4) activités respiratoires

5) dalle de béton armé à travers laquelle percole l'eau de pluie.

1) L'EAU

-Les sculptures subissent l'influence des remontées capillaires de la nappe phréatique et de la pression hydraulique des eaux d'infiltration (eaux pluviales, rejets des maisons et des exploitations agricoles immédiatement voisines). Ces eaux sont polluées en particulier par des nitrates et des sulfates.

-L'eau provenant de la condensation au niveau de la dalle de béton est chargée de sels dissouts et provoque une pluie active sur le tuffeau.

-La circulation de l'eau qui s'élimine par évaporation provoque une dissolution des composants du tuffeau et une redéposition en surface (gypse, salpêtre) ou des dépôts colorés (oxydes et hydroxydes de fer).

2) AÉRATIONS

La circulation d'air provoque l'évaporation de l'eau favorisant une recharge de l'air en gaz (SO₂, CO₂, NO₂...) et en germes (bactéries, pollens...)

3) ÉCLAIRAGE

Il favorise le développement des algues, champignons, moisissures, lichens, bactéries, mousses.

SUGGESTIONS

- Identifier les corrélations causes-effets

- Stopper la cause (il y a risque de nouveau déséquilibre, car la pierre asséchée peut devenir poudreuse en surface)

- assurer le maintien "en l'état" des sculptures.

1) Circulation de l'eau dans la pierre:

L'eau provient essentiellement de l'intérieur du support du matériau, donc :

a) Isoler les sculptures par sciage de leur support et possibilité de déplacement dans un autre site.

b) Créer par injection une barrière pour l'eau. Ceci est techniquement possible, mais la pierre peut réagir et la barrière ne sera pas parfaite (l'exemple existe sur le site et l'eau s'est concentrée avec encore plus de forces sur les parties voisines)

c) Créer une zone hydrophobe, mais dans ce cas, le support est altéré

d) la solution la plus simple est la désolidarisation des sculptures de leur support; elles pourraient être "consolidées" par traitement pour les conserver en l'état.

2) Biosynthèse et colonisation biologique:

a) minimiser l'éclairage: n'allumer que pour les visites.

b) choisir le spectre lumineux le moins actif

c) stériliser par Ultra-Violets

d) faire le bilan des germes existants.

3) Apports de sels exogènes:

- Problème d'environnement de la grotte pour les apports d'eaux polluées, à gérer par les autorités locales.

- Apports dans le béton de la dalle:

La dalle ne peut sans doute pas être démolie. La plus grande partie peut être protégée, mais il restera des zones de contact avec le tuffeau. Les problèmes majeurs d'incompatibilité chimique entre le béton et le tuffeau restent sources de difficultés.

4) Apports atmosphériques:

la solution est liée à la volonté d'ouverture au public:

- isolation du public par une vitrine

- reconstitution de doubles ou déplacement des sculptures.

CONCLUSION

1) Le fond du problème :

Il y a incompatibilité entre deux processus :

- Le processus naturel d'évolution de la matière dans un milieu naturel perturbé.
- Le processus socio-culturel de l'accès du public aux oeuvres d'art sensibles.

Les collectivités peuvent agir sur le second point mais doivent subir ou s'adapter aux contraintes du premier point.

2) L'action éducative :

Une politique de sagesse doit se développer alors et à travers une action pédagogique, agir pour faire comprendre au public ce qu'est la "sensibilité" et par là, la fragilité d'une oeuvre.

Ce point a été évoqué lors de ma visite du 7 septembre 92 et pourra être développé, les données éducatives et pédagogiques étant prêtes à être appliquées.



Rapport résumé par
J.E MATIGNON

LE SPHINX AUSSI...

Suite à des inquiétudes sur la solidité de la tête et du coup du grand Sphinx égyptien des études ont été menées.

Elle font apparaître par des mesures de vitesse de propagation d'ultra-sons dans la pierre, que celle-ci est très rigide et compacte dans la région du coup et que la tête ne risque pas de tomber.

En revanche, la pierre est menacée par la pollution de l'air produisant du sulfure et rongant la pierre.

De plus, la pierre du Sphinx, issue de dépôts marins et fluviaux sédentaires contient du sel. L'eau provenant de la condensation de l'humidité de l'air, d'une nappe phréatique et de ruissellements pénètre dans la pierre par capillarité et dissout le sel formant alors une saumure qui migre en surface sous l'action de la chaleur. L'eau s'évapore des cristaux de sel se forment, gonflent et font éclater la pierre en surface".

Il existe plusieurs solutions:

- Un lavage de la pierre, en injectant de l'eau se chargeant de sel et que l'on récupère par extraction forcée.
- Un drainage à la base du Sphinx empêcherait les remontées par capillarité.

Enfin un découpage du Sphinx horizontalement permettrait d'intercaler une barrière étanche réalisée à l'aide de résine entre les fondations et la statue.

Résumé de l'article "Des expert au chevet du Sphinx"
par Claire BOSSE

CAVE SCULPTEE CHERCHE DATATION

Depuis leur découverte, les mystérieux personnages de la cave sculptée ont réussi à conserver le secret de leur origine. De nombreuses hypothèses ont été formulées, très fantaisistes ou très sérieuses, mais malheureusement, trop peu de trace écrite nous permettent d'exprimer irréfutablement une opinion. Paradoxe des enquêteurs cherchant la trace écrite d'un ouvrage clandestin... Mais le jeu en vaut la chandelle...

P. PIAU

Dans les archives, l'enquête est en cours à travers les vieux "terriers", les "lettres ecclésiastiques", les "brouillards de plans" et autres textes dont il faut décoder la calligraphie ancienne.

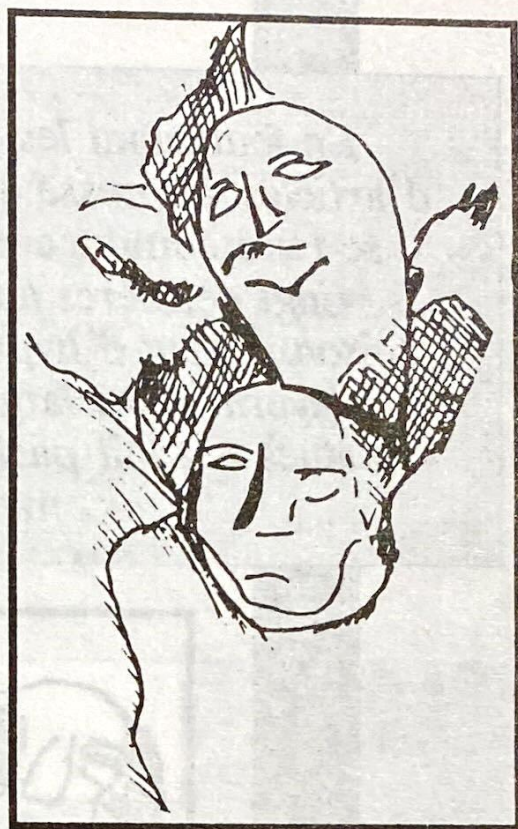
Voici quelques éléments permettant de reconstituer l'histoire de la cave sculptée, en la situant topographiquement par rapport à la cure de Denezé (actuelle propriété faisant face à la caverne, de l'autre côté de la rue).

(Les cotes d'archives sont précisées entre parenthèses)

1626 (H 3124) Une vente est réalisée entre Marie JOUSSET et Messire Bertrand DANYAU, "prestre", portant sur des caves. Il est demandé que l'acquéreur mure les dites caves au droit de la limite de propriété. Mais s'agit-il vraiment de la cure ou du bien propre de l'acquéreur ?

1657 (H 3124) Des caves sont à partager sous le "clous" (clos) de vigne de la cure entre Charles DELEON et les héritiers de Jean DURANT.

1678 (H 3122) Dans la déclaration du "temporel", c'est à dire des biens terrestres, le curé Christophe LOINTIER mentionne, entre autre propriétés paroissiales: le logis, ou cure, incluant la chapelle (St Nicolas) et le clos de vigne fermé de murailles "proche et au-devant" du dit logis, de l'autre côté du chemin.



1709 (G 2015) A la Fresche du Mourrier, Pierre PELLÉ et René DEBRÉ ont caves et "aireau" sous le clos de la cure de Denezé.

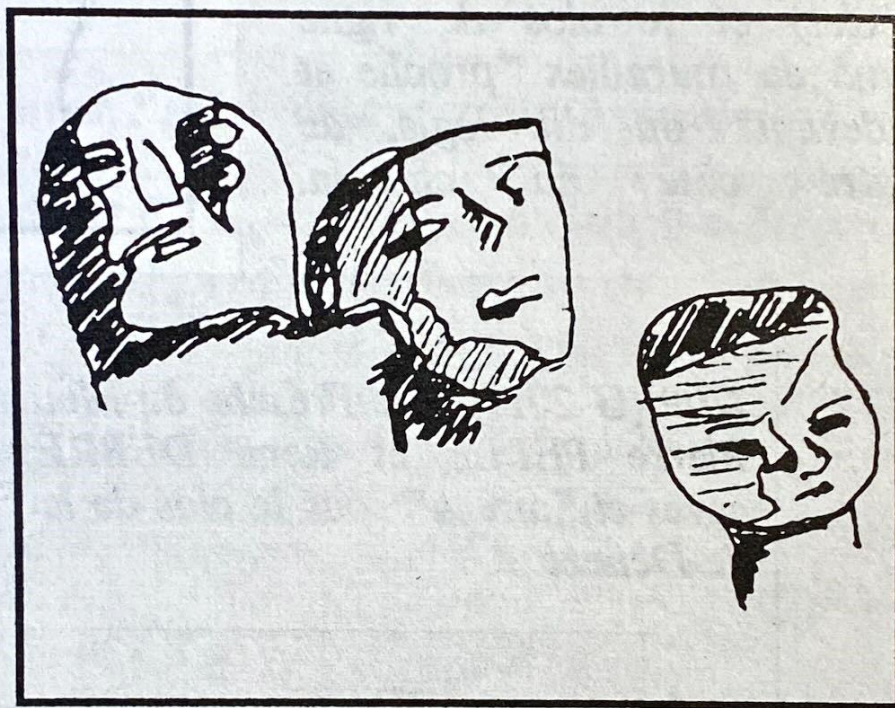
1876 Description de la caverne sculptée par l'historien Célestin PORT

L'enquête suit son cours...

Bernard FAUCOU

PRESSE A SENSATION...

En feuilletant les pages de notre recueil d'articles de presse à propos de la Caverne, on se rend compte combien elle a suscité, ces vingt dernières années, la curiosité et le foisonnement d'hypothèses. Véritablement, la Caverne a été largement médiatisée. Ces statues ont fait parler d'elles... et de quelles manières !



DRAMATIQUE (Avril 1974):

"Plusieurs statuette taillées dans le roc près de bouches de four qui auraient pu être des fours crématoires où l'on faisait brûler les corps des enfants nés des orgies..."

EXOTIQUE (Août 1975):

"Certains personnages sortent tout droit du ciseau d'un sculpteur hindou et d'autres, d'un sculpteur égyptien"

EROTIQUE (Juillet 1976):

"Le voile est enfin levé! Les fresques de l'amour appartiennent à un temple d'initiation gnostique."

LOURD (Juillet 1976):

"Creuse un peu...tu trouveras des Chinois!"

GUERISSEUR (Avril 1978):

"Peut-être en ce lieu de source, est-ce un culte de guérison et de fécondité."

"L'eau du lieu pourrait avoir des vertus thérapeutiques..."

OPTIMISTE (Juillet 1980):

"Le préfet assure qu'une action rapide sera entreprise pour la sauvegarde de la Cave sculptée"

Sélection: Bernard FAUCOU

PAGE PRATIQUE...

A la date du 31 Décembre 92, **ACTIONS CAVERNE** compte déjà 68 adhérents. Chacun d'entre eux a reçu ce premier journal. Si vous n'en faites pas partie, profitez du bulletin d'adhésion ci-contre pour venir nous rejoindre...

ACTIONS CAVERNE

Chez Gaëlle CHARDON

24 QUAI CARNOT

49400 SAUMUR

tel : 40.89.13.31

BUREAU DU CONSEIL D'ADMINISTRATION :

Président : Philippe PIAU 76, Rue Nationale 49350 Les Rosiers sur Loire 41.51.84.70

Secrétaires : Gaëlle CHARDON 24, Quai Carnot 49400 Saumur 40.89.13.31

Claire BOSSÉ 64, Boulevard Edgar Quinet 75014 Paris (1)43.21.89.07

Trésoriers : Martine VIAUD Les Ulmes 49700 Doué la Fontaine 41.67.06.37

Jean François MATIGNON 5, Rue des Buttes 49400 St Hilaire St Florent 41.50.15.38

Nous
recherchons le
moindre texte la
moindre
allusion à la
caverne ou aux
sculptures
(historique ou
scientifique par
exemple). Si
vous avez des
informations:
téléphonez nous
ou écrivez
nous...

Si vous avez des
photos de la
Caverne
sculptée
(surtout
anciennes...):
contactez nous...

BULLETIN D'ADHÉSION :

NOM _____

PRÉNOM _____

ADRESSE _____

TEL _____

PROFESSION _____

Membre ADHÉRENT (joindre un chèque de 50 Frs)

La qualité d'ADHÉRENT implique la participation active aux projets
d'ACTIONS CAVERNE.

Membre BIENFAITEUR (joindre un chèque de MINIMUM 50 Frs)

Les membres BIENFAITEURS sont conviés à l'assemblée générale mais ne
disposent que d'un droit de vote.
(Adhésion effective à la date de publication de ce bulletin)

*Bulletin réalisé avec l'aimable
participation de :*

Dessins : Gaëlle CHARDON

Photo : Annie BRETHON

IMPRIMERIE R.M.

La Garenne - Saugré - 49700 DENEZE-SOUS-DOUE -